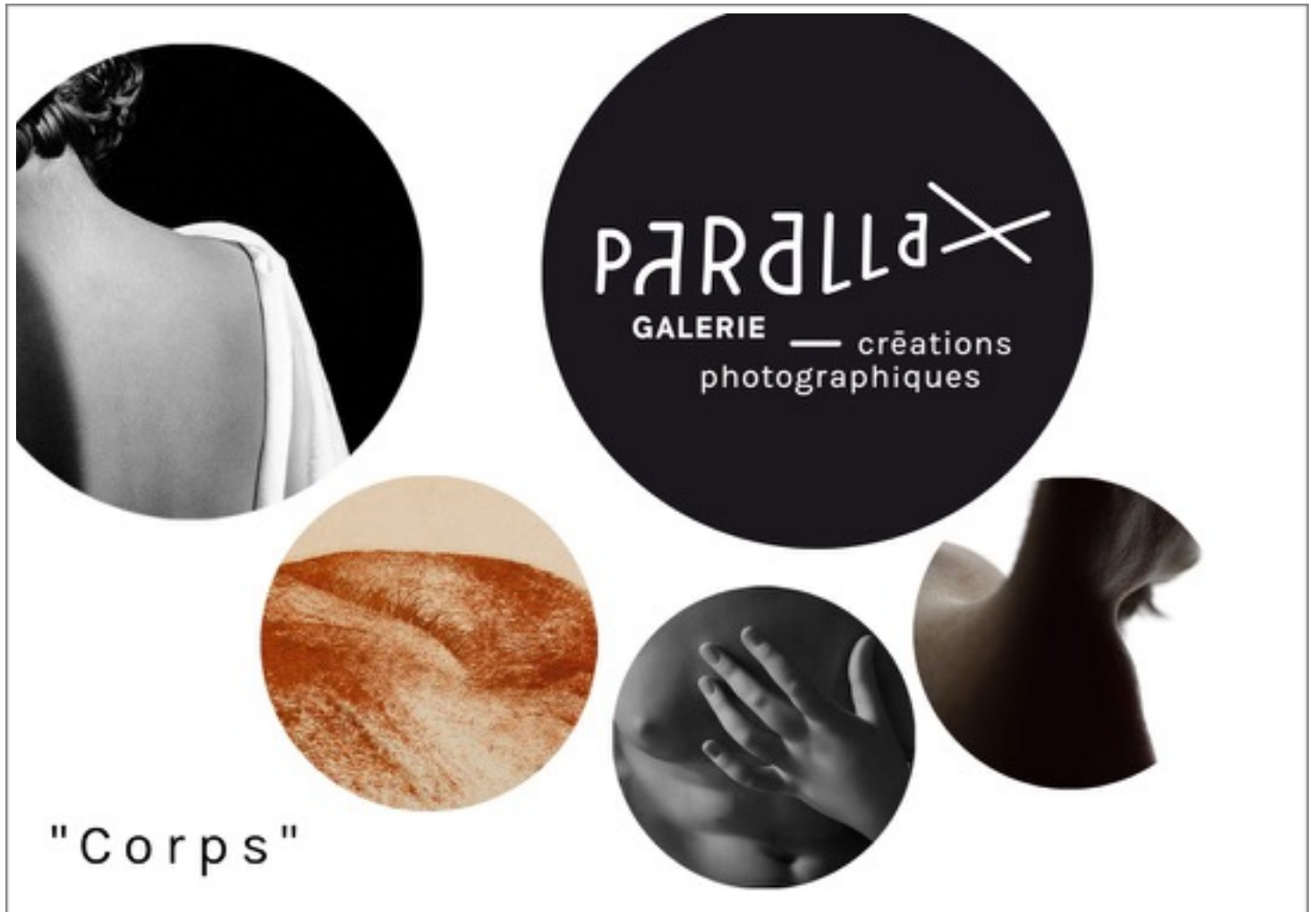

Dossier de Presse



Galerie PARALLAX

Exposition "Corps"

Du 27 juillet au 29 septembre 2018



La galerie PARALLAX est un espace dédié à l'art photographique contemporain.

Elle a pour vocation de proposer les visions artistiques croisées de photographes sur un thème en lien avec une culture, un territoire et son histoire .

Lieu de création photographique, la galerie PARALLAX élaborera au fil de ses expositions un inventaire artistique d'un patrimoine, témoignage de notre époque.

Défendre le travail d'auteur photographique, le promouvoir et le présenter au plus large public, telles seront ses missions..

La ligne artistique de PARALLAX se définit comme : *« l'effet du changement de position de l'observateur sur ce qu'il perçoit »*.

Lors de l'inauguration de notre nouvel accrochage, vous pourrez découvrir les oeuvres photographiques de plusieurs artistes:

Pierre-Jean Amar, Sook Shin et Florence Verrier.

Deux conférences-rencontres seront organisées :
le 8 septembre à 18h avec Pierre Jean AMAR et le 15 septembre à 18h avec Sook SHIN, à la galerie

« Corps »

Corps: ce qui constitue la matérialité d'un être vivant, sa dimension physique.

Pour cette nouvelle exposition la galerie Parallax propose un regard croisé de trois photographes sur les « corps ». Qu'il soient jeunes, vieux, féminins, masculins, l'exposition met en exergue leurs présences, leurs matérialités.

Le grain d'argent qui traduit là, le velouté, ici des rides, ou du duvet ..
La lumière qui joue sur ce corps, le plongeant dans un jeu d'ombre,
le rendant anonyme presque parfait, comme une statue..
Corps de statue qui joue avec le spectateur ... grain de peau ou de marbre..
Détail de visage qui devienne des paysages , et relie enfin ce corps à son environnement..

Lors de cette exposition, vous découvrirez les travaux de trois photographes :
Pierre Jean Amar, Sook Shin et Florence Verrier.

«Une sorte de lien ombilical relie le corps de la chose photographiée à mon regard: la lumière, quoique impalpable, est bien ici un milieu charnel, une peau que je partage avec celui ou celle qui a été photographié.»
Roland Barthes

Nus

Photographies de Pierre Jean AMAR



L'artiste



photo B.Plossu

Né en 1947 à Alger, Pierre-Jean Amar s'initie à partir de 1965 à la photographie et au tirage et expose tout en poursuivant des études supérieures de Lettres. Il devient photographe professionnel indépendant en 1977.

Il a consacré les quinze premières années de ses recherches aux paysages, aux natures mortes et aux intérieurs – dont beaucoup sont traitées par des procédés de virages. Ce travail sur l'inanimé a cessé en 1980 avec la naissance de son fils Aurélien, qu'il photographie de façon suivie pendant vingt ans. Ce travail fera l'objet de plusieurs expositions et d'un livre aux éditions Filigranes. Il s'est également engagé dans le portrait et le nu féminin. Il publie chez Nathan en 1990 *Nus*, texte de Raymond Jean ; aux éditions Créaphis en 2004 *Métaphores photographiques*, textes de Jean Arrouye et *Jardins de Cézanne*, texte de Raymond Jean ; aux éditions le Temps qu'il fait en 2009 *Le Coffre-fort de ma mère*. Il a réalisé plus de 150 expositions en France et à l'étranger et ses photographies figurent dans de nombreuses collections publiques et privées.

En 2013 il réalise à Aix-en-Provence une exposition de 230 images pour fêter ses 50 ans de photographie et publie aux éditions Le bec en l'air un livre en lien avec cette exposition, *La nature, le corps et l'ombre*, avec des textes de Jacques Terrasa.

Parallèlement à son activité de photographe-créateur, Pierre-Jean Amar est un spécialiste reconnu de l'histoire de la photographie. Il a enseigné cette discipline à l'Université de Provence pendant plus de vingt ans et a publié sur ce thème quatre livres dont *La Photographie, histoire d'un art* chez Edisud et *Histoire de la photographie* dans la collection « Que sais-je ? » aux PUF. Il développe enfin de nombreuses activités dans l'action culturelle : stages, conférences, organisations d'expositions de photographes de renom et édition de livres monographiques sur ces photographes.

Nus

Une série de Pierre Jean AMAR

Les rencontres d'Éros et Psyché

Paradoxe du nu : cacher le corps pour mieux le montrer. Pour cela, le photographe le laisse dans l'ombre, n'en garde qu'une courbe ou un blason : une toison pubienne, la pointe d'un sein... Au départ, le corps est bien présent, dans sa pleine nudité blessée par la lumière. Il faudra alors l'y soustraire en le plongeant dans la douce pénombre, l'envelopper d'un drap protecteur, pour lui faire oublier la brûlure des photons. Il faudra le rendre presque abstrait, vider le référent de sa matérialité trop encombrante pour qu'il devienne ce sensuel équilibre d'ombre et lumière que sont les nus photographiés par Pierre-Jean Amar. Le modèle aura perdu alors son visage et toute identité réelle pour se fondre dans l'anonymat des prénoms : Liliane, Corinne, Ghislaine, Maïté... Chacun d'eux renvoie à des rencontres parfois pour une unique séance de pose, parfois répétées jusqu'à devenir familières inscrites sur près de trois décennies.

Dans l'intimité de la pénombre et du fragment, c'est en fait l'ombre portée d'un tout autre conflit qui se dessine sur le corps-écran : celui que les perles ou les nœuds de différents rideaux engagent avec la lumière pénétrant l'espace silencieux de la chambre transformée en studio. Les ombres habillent alors le corps d'autant de métaphores ; il devient un immense tatouage, un animal mystérieux à la peau mouchetée, un paysage de dunes... La beauté plastique n'oblitére qu'un instant la souffrance de l'âme et l'usure du temps. Dans son laboratoire, lorsque sur le miroir de la feuille blanche les ombres lentement remontent à la surface, le photographe se souvient alors des brèves rencontres d'Éros et Psyché.

Jacques Terrasa
Professeur à l'Université de Provence



Visage-Paysage

Photographies de Sook Shin



L'artiste



Hyun-Sook Shin est Photographe plasticienne, née en 1959 à Séoul en Corée du sud.
Elle vit et travaille entre Séoul et Paris.

Les travaux de Sook Shin s'inscrivent dans la tradition coréenne de la recherche d'une harmonie entre la nature et l'humain. Elle le fait, cependant, avec des moyens qui sont ceux de la création contemporaine occidentale.

Sook Shin veut nous faire prendre conscience de relations subtiles, d'une connivence entre le corps de l'homme et la nature qui l'entoure, lesquels semblent, en première lecture, appartenir à deux univers distincts

Dans ces travaux, comme dans tous ceux de l'artiste, il est question de fuite du temps, de continuité de l'univers, de volonté de préserver une tradition tout en l'actualisant aux réalités de la modernité, de quête d'identité, de silence et de réflexion...

Le message que nous livre l'artiste est, in fine : « toute œuvre d'art doit s'élaborer à partir de l'analyse de sa propre conscience. »

Sook SHIN

Photographe

EXPOSITIONS

- 2017**-exposition collective «Carnets » Galerie Parallax
2016-Gallery Garam , Seoul, Korea.
-MAC PARIS Art fair, Solo Show, Espace Champerret, Paris, France.
-«Exhibition Korea», Gallery of Art Actuel, Nancy, France.
2013-ART PARIS Art Fair, by Gallery Shuim, Grand Palais, Paris France
2012- ART PARIS Art Fair, , by Gallery Shuim, Grand Palais, Paris France
2011-ART ELYSEES Art Fair, by Gallery Shuim , Art Fair , Paris ,France .
2010-ART ELYSEES Art Fair, by Gallery Shuim, Paris , France.
-«Inauguration year 2010 » ,Gallery K, Seoul, Korea .
2009-Gallery K, Seoul, Korea.
-Gallery 89, Paris, France.
-ST- Art Art Fair, by Gallery Shuim, Strasbourg, France.
2008-ST- Art Art Fair, by Gallery Shuim, Strasbourg, France.
2006 -REMP-ARTS, International Salon, Chapel of Diderot College, France.
2004-« Allusion» Gallery Kook-Min University (Museum Sung-Gock and You-Art Space), Seoul,
2002-Gallery Sir-Ho, Seoul, Korea.
2000-Parallels1st Biennale of Art ActuelCultural Center of Fontain, Brie-Comte-Robert ,France.
-Atelier of Estienne, Pont-Scorff, France.
-Salon de Montrouge, France.
-Gallery Daniel Amourette, Rouen, France.

Parutions

- « Artist Sook Shin », interview with Sook Shin by Art journalist of Magazine ‘
Immobilier de Luxe & Art Contemporain’, Luxe immo N°8, March
2011 , page 47-49, luxury publication Monaco, France.
- Le journal d’Elbeuf, N°77-73 Tuesday, October 23 , 2001,
« In the eyes of the children, Salon of Elbeuf artists » on ‘Artist guest of honor :
Sook Shin’, Page 1 .
- Le journal d’Elbeuf, N°77-73 Friday, October 19, 2001,
« Guests of Hon our (artist Sook Shin) », page 6 .
- Le journal d’Elbeuf, N°77-73 Tuesday, October 16, 2001,
« The year of women, artist guest of honor », page 1 & 3 .

Visage Paysage

Une série de Sook Shin

Sook SHIN travaille à partir de photographies de personnes âgées.

Sa démarche consiste dans un premier temps à photographier des personnes âgées à l'aide d'un objectif macro. Son but n'est pas de réaliser une photo identifiable de la personne, ni de révéler un aspect du caractère du modèle photographié. Son désir, est de montrer dans ses œuvres la présence universelle de l'expérience de la vie, qui de la naissance à la mort, laisse une trace dans les rides creusées par le temps.

Ainsi, la nature révèle des paysages inscrits dans les plis la peau et les marques de l'âge.

Que découvrons-nous dans ces visages marqués par les années ?

Des sillons creusés dans la peau se dessinent des collines. De l'accentuation des noirs et des blancs contrastes, des pliures desséchées des visages, surgissent des paysages qui nous semblent familiers....

Sook SHIN nous montre ainsi l'omniprésence du cycle de la vie au plus profond de nos traits, l'irréversible universalité des effets naturels du temps..

Le développement photographique optimisé des négatifs, un choix judicieux d'une partie de la photo et l'élimination des tons intermédiaires lui permettent l'obtention d'un grain diffus et délicat. L'artiste réalise enfin l'image finale, en mêlant différentes techniques (lithographie, peinture et encre du chine....).

Il serait aisé de réaliser cela à partir des techniques classiques de la photographie.

Sook SHIN a ajouté les subtilités de la lithographie sur papier coréen, dont la texture douce alliée aux tons subtils de l'encre de chine, ou à l'aspect particulier du fusain, donnent un cliché unique et original à son travail. L'usage en particulier de la lithographie révèle un goût particulier dans le choix de couleurs de la part cette artiste.

Pour que le support soit rigoureusement en accord avec ses exigences, Sook SHIN a développé une technique originale à partir de pâte de papier coréen qu'elle colle délicatement sur une toile.

Patiemment le support prend alors l'aspect vivant de la terre ou viennent se déposer les rides « métamorphosées ». D'un coup, se révèle la conscience de l'artiste à travers le dépouillement des formes, bien loin de la banalité d'un simple agrandissement photographique.

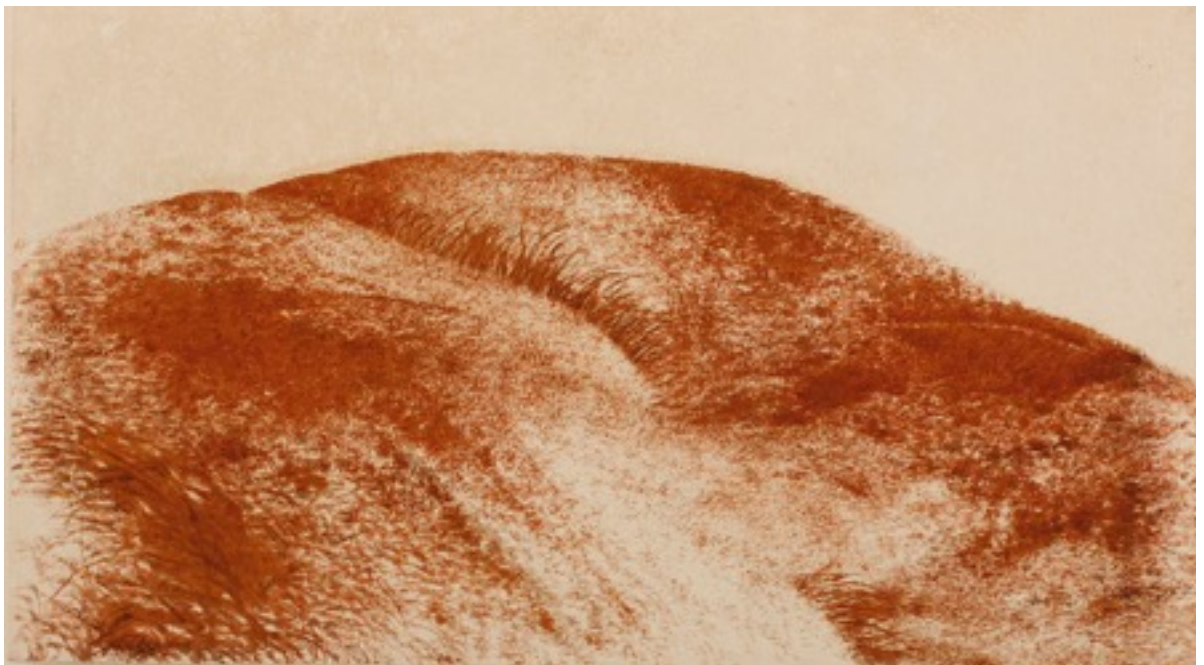
Le travail rigoureux de Sook SHIN nous offre alors des paysages remplis de rochers polis par le temps et de champs désolés creusés de sillons par les pluies et les vents. Sur ces terres en apparence stériles, éclosent des pissenlits en fleurs qui se transforment en cheveux blancs parmi des lignes dont le vent a dessiné les formes, et se transforment en de blanches fleurs égarées, portées par le vent.....

En instant, la vie ainsi révélée sous cet angle ressemble fort à la notre.

La force qui se dégage de ces petites fleurs blanches, leur vitalité qui surgit de cette terre inhospitalière, nous relie aux rides creusées par la vie et le temps dans la chair des hommes.

En créant par ses œuvres, un lien entre le microcosme et le macrocosme, Sook SHIN nous montre l'impermanence de nos existences, portées comme ces fleurs par le vent du temps qui passe.

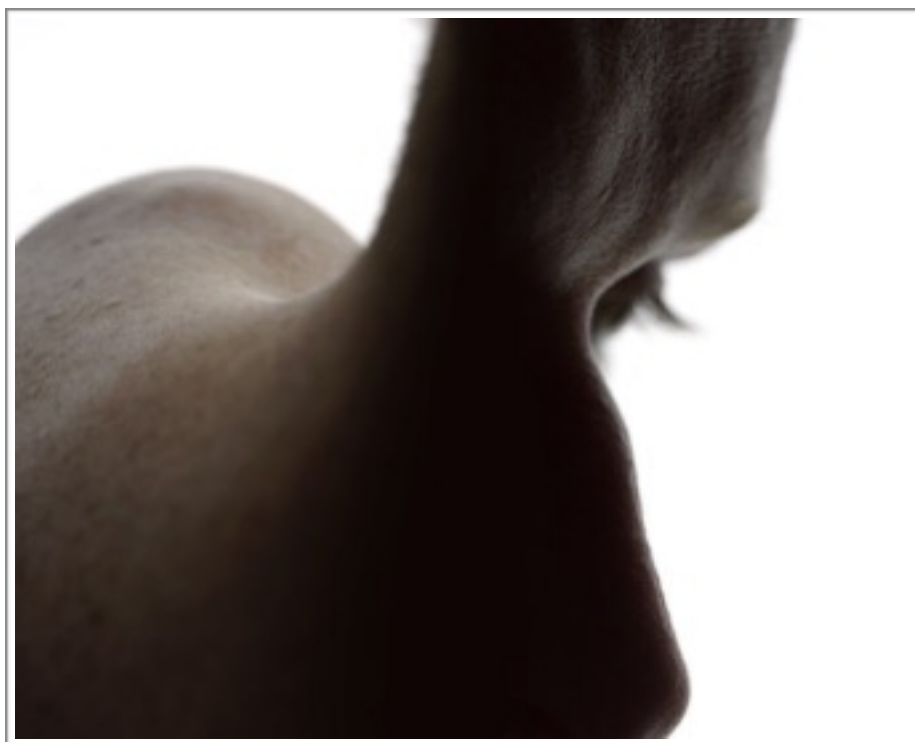
Son message est celui de la vie, celui de la vacuité des choses chère à l'âme extrême-orientale... et qui nourrit son cœur.



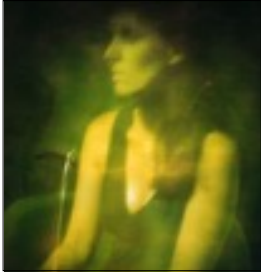
« Corps de pierre »

« Corps raccords »

Photographies de Florence Verrier



L'artiste



Florence VERRIER

Photographe

Florence Verrier est diplômée de l'école d'arts appliqués de Vevey (Suisse). Elle fréquente ensuite les Beaux-arts de Paris et développe alors une double pratique. Photographe indépendante, elle réalise de nombreuses publicités, notamment pour les produits de luxe et les cosmétiques.

Ses centres d'intérêts et ses préoccupations formelles se retrouvent aussi bien dans ses travaux de commande que dans sa pratique plasticienne. Florence Verrier s'attache au travail des matières avec une prédilection pour le végétal et les jeux de transparences. Le corps reste néanmoins toujours latent et resurgit à l'occasion d'un rapprochement imaginaire entre la symétrie retravaillée d'une fleur et un visage humain.

Florence Verrier

Photographe

EXPOSITIONS PERSONNELLES

- 2014**-Exposition personnelle à la galerie *Gadcollection*
2013-Exposition de «Miroir Végétal» à la *Galerie école* (Paris 2ème)
2012-Exposition de «Miroir Végétal» chez *Gambis store*, Paris.
Exposition de «Miroir Végétal» pour les *Itinéraires Photographiques en Limousin*.
Exposition personnelle de la série «Miroir Végétal» au *SEL de Sèvres* (92),
Edition du livre «Miroir Végétal» .
2011-Exposition personnelle de la série «Corps-Raccord» à l'*Atrium de Chaville* (92)
2010-Exposition personnelle à la galerie *ACTuel Art* de la série «Corps-Raccord»

EXPOSITIONS COLLECTIVES

- 2017**-exposition collective «Carnets » *Galerie Parallax*
« Sm'Art » , aix en Provence . *Galerie Parallax*
2016- «Emoi photographique » ,*Angoulême* , « Autour du square »
« Sm'Art » , aix en Provence . *Galerie Parallax*
2015- «Exposition d'hiver » *centre albert Chanut Clamart*
Exposition collective « 40 ans de la *galerie Capazza* »
2014- Exposition de « Miroir végétal » pour « *Naturalisme intégral* » *Galerie Capazza* (*Nançay*)
Exposition « O'Jardin d'Hiver » *Collegiale St Pierre Le Puellier*, *Orléans*
2013- Participation à l'exposition *INTIMACY*, aux *Ateliers des Artsistes de Belleville*,
Paris
Projection de «Corps-Raccords» durant le *Festival Europeen de la Photographie de Nu*, *Arles*,
Arles leBaux de Provence (*Cathédrale d'images*).
Exposition de «Miroir Végétal» aux *Rendez Vous Image* , *Strasbourg*.
2012-Exposition Collective de «Corps-Raccords» aux *Trans Art* , *Cogolin*
Projection de la série «Miroir Végétal» aux *Nuits Photographiques de Pierrevert*.
2010-Exposition collective au *SEL de Sèvres*, lauréate du prix du «SEL» pour la série «Miroir Végétal».
2004-Exposition collective *PHOTOBIS*, *Paris 10ème*. édition limitée du livre «Corps-Raccords»
1995 -Exposition collective *L'HIVER DE L'AMOUR* au *Musee d'Art Moderne de Paris*

« Corps de pierre »

Je suis belle, ô mortels ! comme un rêve de pierre,
Et mon sein, où chacun s'est meurtri tour à tour,
Est fait pour inspirer au poète un amour
Éternel et muet ainsi que la matière.

Je trône dans l'azur comme un sphinx incompris ;
J'unis un coeur de neige à la blancheur des cygnes ;
Je hais le mouvement qui déplace les lignes,
Et jamais je ne pleure et jamais je ne ris.

Les poètes, devant mes grandes attitudes,
Que j'ai l'air d'emprunter aux plus fiers monuments,
Consumeront leurs jours en d'austères études ;

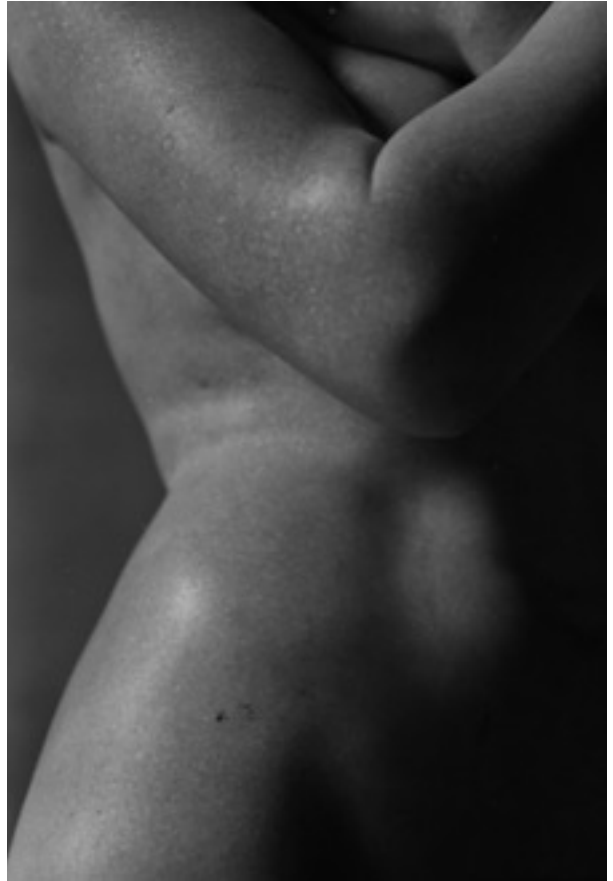
Car j'ai, pour fasciner ces dociles amants,
De purs miroirs qui font toutes choses plus belles :
Mes yeux, mes larges yeux aux clartés éternelles !

Charles Baudelaire

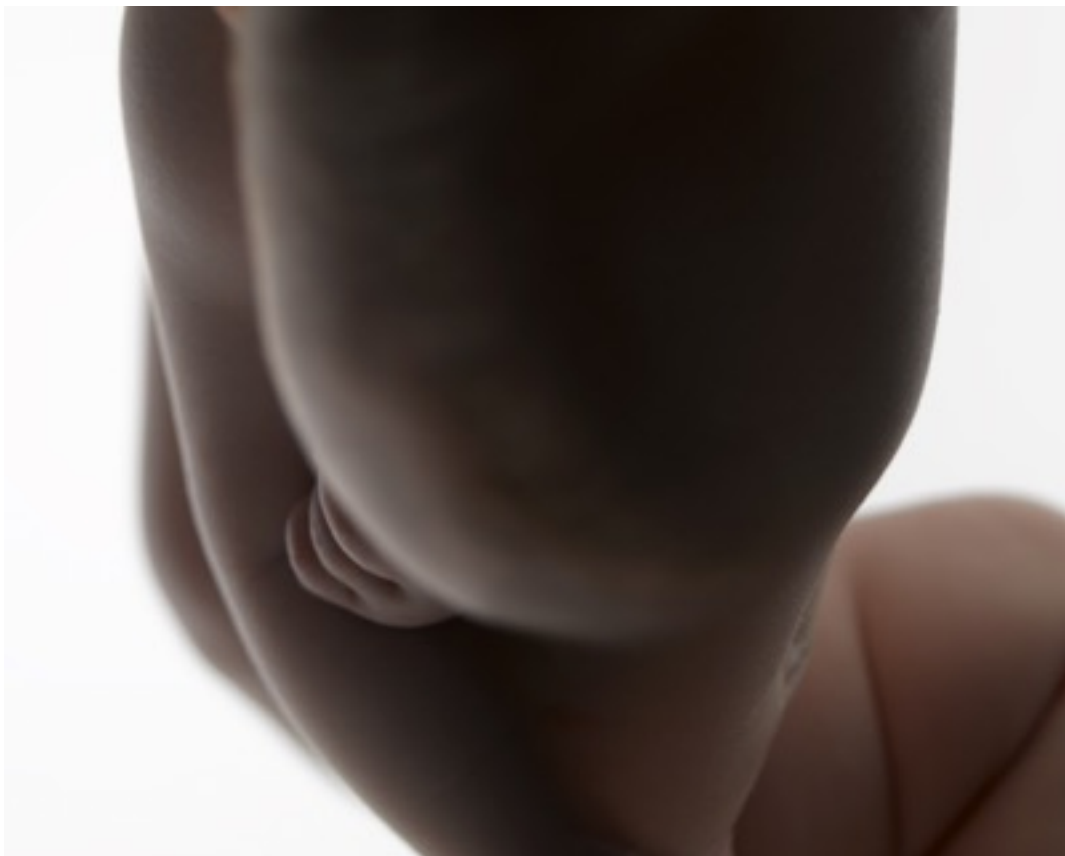
« Corps raccords »

A travers cette série photographique, Florence Verrier nous plonge dans les reliefs, les courbes et les textures du corps humains. Ses Corps raccords nous rappellent alors que la photographie, contrairement à ce que l'on entend trop souvent, n'a rien d'un médium réaliste. L'artiste se concentre sur des parties du corps qu'elle isole de l'ensemble, mais surtout qu'elle photographie selon des angles qui rendent leur identification difficile. Elle travaille ainsi notre rapport à la perception en nous incitant à plonger nos regards dans les images pour en déchiffrer la nature. Le corps y gagne de nouveaux territoires. Par extension, par la réinterprétation des formes des ses modèles, l'artiste ouvre le champ de l'imaginaire dans lequel le spectateur est invité à se projeter.

Steven Bernas



Corps de Pierre



Corps Raccord



Galerie PARALLAX
1 rue Sarret
84160 Lourmarin

0660552060
contact@galerieparallax.fr
www.galerieparallax.fr